



Näringslivsstrategi 2018-2022 för Huddinge kommun

– för en samhällsutveckling med en
mångfald av arbetstillfällen och företag

Huddinge kommun

Näringslivsstrategi 2018-2022 för Huddinge kommun – för en samhällsutveckling med en mångfald av arbetstillfällen och företag.

Diarienummer: KS-2017/491.481

Beslutad av kommunfullmäktige 23 april 2018

Utgåva: 2019-07

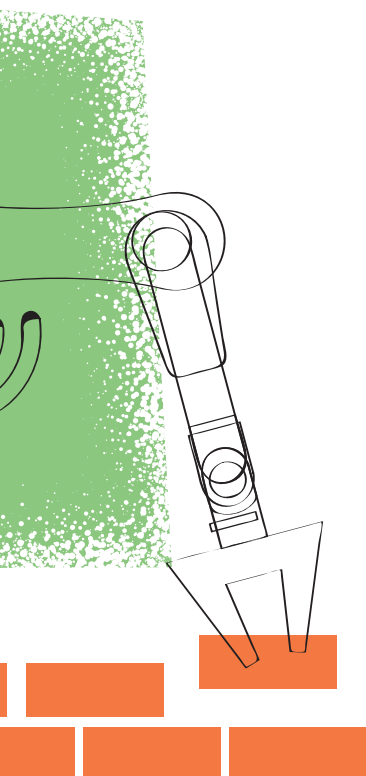
Författare: Arbetet med att ta fram Näringslivsstrategin har bedrivits av en arbetsgrupp på Huddinge kommun bestående av projektledare Karolina Krön och Fredrik Bronner (fd. Welander), Pia Forsberg, Ali Baniyadi, Nina Uddén och Agneta Persson Hellsten. Arena Huddinges medlemmar med VD Edward Howard har gett värdefulla inspel under workshops och i dialog. Värdefulla inspel genom workshops har kommit från politiker och tjänstepersoner på Huddinge kommun.

Formgivning: Parachute Communication, 2019

Illustrationer: Hans von Corswant, 2019

Tryck: Ljungbergs Tryckeri, 2019



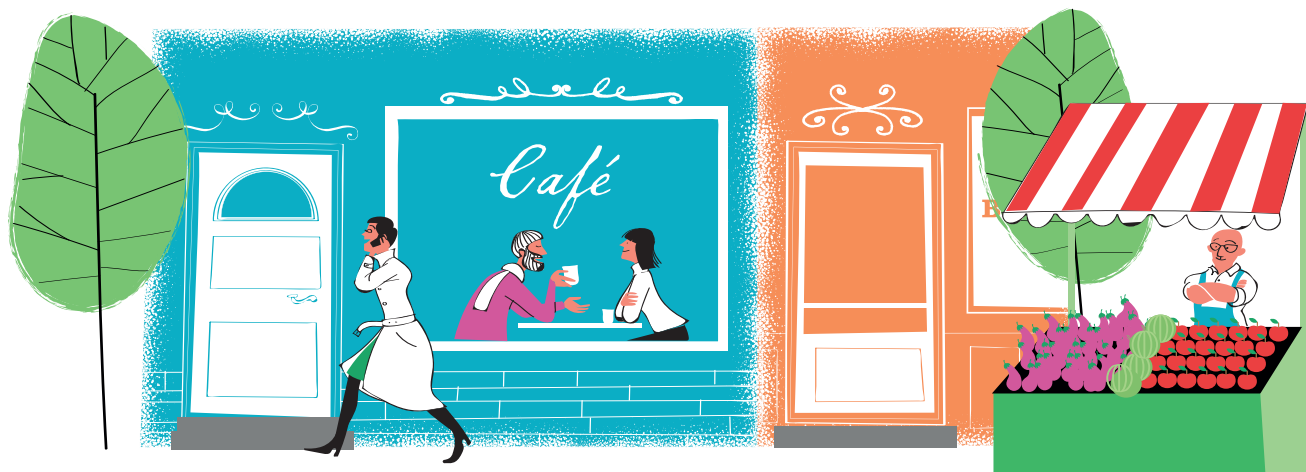


Innehållsförteckning

Sammanfattande utgångspunkter	4
Ett gott, kreativt och innovativt företagsklimat	6
Regional motor med ett starkt näringsliv och fler arbetstillfällen	6
Ett diversifierat näringsliv med kraft i entreprenörskapet	7
Innovationer driver utveckling	7
Utbildning och kompetens en förutsättning för ett växande näringsliv	7
Fler arbetsplatser i levande stadsmiljöer	8
En kraftigt växande kontorsmarknad	8
Handel skapar jobb och utveckling	9
Huddinge är viktigt för regionen och landet	9
Befintliga verksamhetsområden och tillgång på mark	9
Målbild för framtidens företagsklimat	10
Strategiska prioriteringar	12
Genomförande av näringslivsstrategin	20
Kommunikations- och marknadsföringsarbete	22
Näringslivsstrategin i den kommunala planeringen	23
Bilageförteckning	24



Sammanfattande utgångspunkter



Huddinge kommuns vision är att vara en av de tre populäraste kommunerna i Stockholmsregionen att bo och verka i samt besöka. Huddinge ska utvecklas till en hållbar kommun och fem mål är formulerade för att nå visionen.

Det ska vara bra att leva och bo i Huddinge, det ska finnas utbildning med hög kvalitet i kommunen, fler människor ska kunna jobba i Huddinge, individen ska få god omsorg och ekosystemen ska vara i balans.

Enligt kommunens vision ska Huddinge vara en av kommunerna med lägst arbetslöshet i landet 2030, och det ska finnas lika många arbetstillfällen i Huddinge som antalet människor i arbetsför ålder. Näringslivet blir allt mer kunskapsintensivt och många nya jobb skapas i tjänste- och servicesektorn. Kommunen ska vara attraktiv för kvalificerad arbetskraft och dra fördel av den högre utbildning och forskning som finns i Flemingsberg.

Ett ökat bostadsbyggande och en stark befolkningstillväxt präglar Huddinge. Det ställer höga krav på planering för fler arbetstillfällen. Fler arbetstillfällen i Huddinge bidrar även till hela Stockholmsregionens utveckling. Det ställer höga krav på att kommunen planerar för tillkomst av arbetstillfällen och ett växande näringsliv som en grundläggande del i att skapa ett hållbart och attraktivt samhälle. Det behövs en näringslivsstrategi i kommunens utveckling av stadsmässiga kvaliteter och efterfrågade samhällsfunktioner.

Ett gott, kreativt och innovativt företagsklimat

I Huddinge ska ett gott, kreativt och innovativt företagsklimat skapa utrymme för en mångfald av företag i olika storlekar och branscher. Kommunens organisation bidrar till att stärka företagsklimatet genom tydliga arbetssätt. Näringslivsstrategin formulerar strategiska prioriteringar för hur ovan beskrivna mål ska uppnås.

Näringslivsstrategin har som syfte att:

- Tydliggöra den potential som finns för fler arbetstillfällen i Huddinge.
- Utgöra ett underlag för kommunens attraktionskraft och marknadsföring gentemot investerare. Strategin beskriver förutsättningarna, marknaden bedömer möjligheterna.
- Bidra till beslutsfattande som skapar goda förutsättningar för att det ska skapas fler arbetstillfällen i Huddinge och göra det tydligt för omvärlden vilken utvecklings- och tillväxtinriktning Huddinge kommun planerar för.



Regional motor med ett starkt näringsliv och fler arbetstillfällen

Näringslivsstrategin är ett verktyg för att nå Huddinge kommuns långsiktiga mål att uppnå en balans mellan antalet invånare i kommunen och antalet arbetstillfällen, men också för att stärka Huddinges roll som regional motor. Ett sätt att mäta detta är arbetsplatskvot, som är ett mått på antalet arbetsplatser per förvärvsarbetande kommuninvånare. Huddinges långsiktiga mål är att uppnå en arbetsplatskvot

på 1,0, vilket innebär att det ska finnas lika många arbetstillfällen i Huddinge som antalet förvärvsarbetande kommuninvånare. 2017 års arbetsplatskvot är 0,88 vilket innebär att det i dagsläget finns färre arbetstillfällen i Huddinge än förvärvsarbetande kommuninvånare. Ett starkt näringsliv i Huddinge med fler arbetstillfällen skapar dessutom utvecklingsmöjligheter som är viktiga för hela regionen.

Ett diversifierat näringsliv med kraft i entreprenörskapet

Strukturomvandlingen pågår ständigt och går mot ett alltmer kunskaps- och humanintensivt innehåll i samtliga branscher. De flesta framtida arbetsplatserna kommer att finnas inom tjänste- och kunskapssektorn, men fler branscher växer, vilket är positivt då det lokala näringslivet blir mindre sårbart och konjunkturkänsligt vid en mångfald av olika arbetsplatser. De mindre företagen (0-49 anställda) kommer även fortsättningsvis att vara dominerande i kommunen, vilket betyder att det krävs strategier för att ta tillvara på denna resurs. Nya företag behövs och det är viktigt att kommunen arbetar proaktivt med såväl främjande av nyföretagande som etablering av befintliga företag till Huddinge.

Innovationer driver utveckling

Stockholmsregionen är en kunskapsregion med många kunskapsintensiva företag, världsledande innovationsmiljöer och internationella forskare. Globaliseringen stärker de internationella forskningsnätverken. För Huddinge – som regionens näst största kommun – är det viktigt att skapa attraktiva villkor och miljöer för forskning och innovation. Samverkan mellan företag, akademi och offentlig sektor spelar en avgörande roll för att utveckla globalt ledande forsknings- och innovationsmiljöer.

Huddinges näringsliv kan stärkas i en region som präglas av en stor, kunskapsintensiv tjänstesektor vars medarbetare bygger broar mellan och inom universitet, högskolor och företag. Kunskapsintensiva tjänsteföretag växer kraftigt i Huddinge och är viktiga för branschbalansen. Den kunskapsintensiva tjänstesektorn är tillsammans med universiteten och högskolorna en av regionens viktigaste tillgångar.

Utbildning och kompetens en förutsättning för ett växande näringsliv

En förutsättning för ett växande näringsliv är en fungerande kompetensförsörjning. Kompetensförsörjningen börjar med en väl fungerande grund- och gymnasieskola, liksom en god kommunal vuxenutbildning. Huddinge har utöver detta mycket goda förutsättningar att hantera framtidens kompetensbehov utifrån att det redan idag finns fem lärosäten i Flemingsberg.



Fler arbetsplatser i levande stadsmiljöer

I Huddinge kommuns översiktsplan är en huvudinriktning fler arbetsplatser inom tillväxtbranscher samt skapande av levande stadsmiljöer. Huddinge eftersträvar ett mer levande samhälle med goda livsmiljöer genom att blanda bostäder, arbetsplatser och service samt genom att exempelvis komplettera kommunens handelsområden med bostäder, upplevelser och kultur. I Huddinge styr kommunen aktivt markanvändningen för att prioritera etablering och utveckling av företag inom tjänste- och kunskapssektorn. Den primära tillväxten sker i Flemingsberg och Kungens kurva samt Huddinge centrum – kommunens administrativa centrum.

En kraftigt växande kontorsmarknad

Tjänstesektorn är en av de mest expansiva branscherna i Huddinge. Tjänsteföretagen, särskilt de kunskapsintensiva, har höga krav på sin lokalisering och vill etablera sig i funktionsblandade stadsmiljöer, så kallade kreativa miljöer, och med närhet till spår-bunden kollektivtrafik. Intresset har ökat kraftigt för etableringar av kontor. Flemingsberg har störst potential gällande kunskapsintensivt näringsliv, tack vare ett stort utrymme för tillväxt och en närhet till högre utbildning och Karolinska universitetssjukhuset. Här finns en unik miljö där kunskap, forskning, innovation och nyföretagande sätter en tydlig prägel på det som utvecklas till ett modernt affärsdistrikt av internationell karaktär och kvalitet. Framtidens jobb och företag skapas i Flemingsberg.



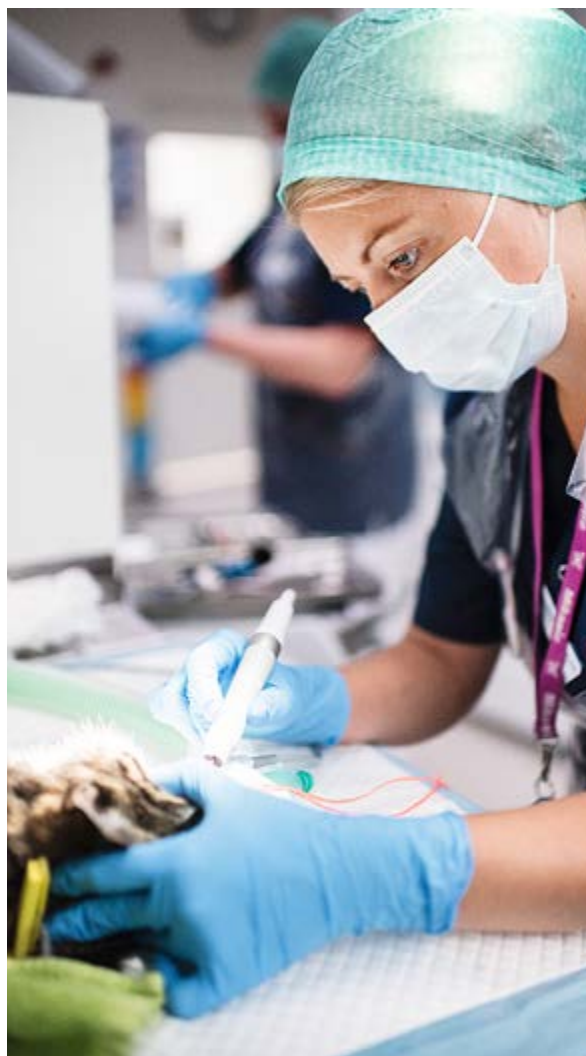
Handel skapar jobb och utveckling

Handeln är viktig för Huddinges utveckling. I kommunen finns Skandinavians största handelsplats – Kungens kurva – och viktiga handelsområdet Länna. Dessutom centrum-bildningar av olika storlek. Handeln anställer många personer med svag eller ingen förankring på arbetsmarknaden, såsom ungdomar. En växande befolkning har krav på – och behov av – varor och tjänster. Det är viktigt med en fortsatt positiv handelsutveckling i Kungens kurva, Länna och utvecklingen av lokala centrum.

Huddinge är viktigt för regionen och landet

Näringslivet i Huddinge är viktigt för hela landet. Som näst största kommun i Stockholmsregionen har Huddinge en nyckelroll. Stockholmsregionen är Sveriges huvudstadsregion och Nordens främsta storstadsregion med en mycket stark tillväxt. Regionen är ett nav för hela landet genom sin roll som motor för innovation, företag, och sin särställning för kulturaktiviteter och beslutsfattarfunktioner. Stockholmsregionen har en stark näringslivsstruktur och förnyelseförmåga. Stockholms län står för nästan en tredjedel av Sveriges bruttonationalprodukt, BNP.

Regionens företag ingår i globala nätverk av innovations- och produktionssamarbeten och ägarstrukturer. De bidrar till öppenhet mot omvärlden och har en helt avgörande betydelse för regionens förmåga att omsätta nya idéer, tankar och affärsmöjligheter till tillväxt och välbefinnande. Huddinge och regionen är beroende av internationella kontakter och ett inflöde av expertis och är också ett centrum för nationellt beslutsfattande. Stockholmsregionen har också förhållandevis många huvudkontor, sett till sin storlek. Här har Huddinge en viktig position på en växande kontorsmarknad.



Befintliga verksamhetsområden och tillgång på mark

I Huddinge kommun finns flera befintliga verksamhetsområden med olika karaktär. Företagen som finns i dessa verksamhetsområden är viktiga för en växande kommun och region. Det pågår detaljplaner för nya verksamhetsområden som ska ersätta nuvarande områden i centrala delar som omvandlas främst till bostäder och service. Nya verksamhetsområden som planeras kommer att ta hänsyn till varje områdes unika förutsättningar. Idag finns en större efterfrågan på verksamhetsmark än kommunen kan tillgodose.



Målbild för framtidens företagsklimat

Huddinge kommuns målbild för framtidens företagsklimat är:

- Ett gott, kreativt och innovationsdrivet företagsklimat där entreprenörer, människor och företag kan utveckla idéer och låta dessa växa
- Ett diversifierat näringsliv med en mångfald av olika företag
- En god balans mellan näringslivets behov av människor och människornas behov av arbete och utveckling
- En starkare ställning regionalt, nationellt och internationellt genom fler etableringar, besök, ökad handel och samverkan mellan företag, akademier och kommunen

Många av de utmaningar vi möter nu och i framtiden kommer att lösas av innovationer och idéer av människor och i företag. Därför behöver samhället en kultur och ett klimat som gör att människor och idéer utvecklas. Det bidrar till att det skapas företag, arbete och utveckling.

I ett hållbart och attraktivt samhälle är företagsklimatet viktigt. Ett gott företagsklimat förutsätter att människor, idéer och företag kan utvecklas och växa. Då krävs det plats för många olika företag i ett diversifierat näringsliv. Denna mångfald bidrar till en branschbredd där möjligheterna är goda att matcha människors behov av jobb och företagens behov av kompetens.

Det lokala näringslivet är en grundläggande del i utvecklingen av ett hållbart och attraktivt Huddinge. Företagarna själva har en god möjlighet att etablera och utveckla ett gott företagsklimat. Kommunen har förutsättningar att stärka, bidra och utveckla detta företagsklimat genom att förstå företagarnas och det lokala näringslivets behov, inte

minst genom att ha ett helhetsperspektiv i mötet med näringslivet.

Näringslivets utvecklingsmöjligheter ökar i takt med Huddinges allt viktigare roll regionalt, nationellt och internationellt. Genom god branschbalans och starkare utveckling för Huddinge på områden där regionen redan är stark (som till exempel kunskapsintensiva företagstjänster, informations- och kommunikationsteknik, life science, kulturella och kreativa näringar, miljöteknik och finans) skapas långsiktiga framtidsmöjligheter för företagande, jobb och innovationer. Samverkan mellan företag, akademi och offentlig sektor spelar en avgörande roll för att utveckla ett gott företagsklimat och ledande forsknings- och innovationsmiljöer samt starkare attraktionskraft.



Strategiska prioriteringar



Huddinge kommuns näringslivsstrategi utgår från fem strategiska prioriteringar. Dessa är grundläggande för kommunens positionering i näringslivsfrågor och avgörande för näringslivets och entreprenörers intresse av att starta, etablera sig och växa i Huddinge kommun.

- 1** Huddinge ska ha plats för ett diversifierat näringsliv med en mångfald av olika företag
- 2** Huddinge ska bidra till ett företagsklimat som främjar innovation och entreprenörskap
- 3** Huddinge ska skapa förutsättningar för god tillgång på arbetskraft med relevant kompetens
- 4** Huddinge ska driva en samhällsplaneringsprocess som är tydligt kopplad till näringslivets förutsättningar och behov
- 5** Huddinge ska arbeta effektivt och samordnat i en process som är professionell och tydlig gentemot företag som har behov av kontakt med kommunen

1 Huddinge ska ha plats för ett diversifierat näringsliv med en mångfald av olika företag

Huddinge ska ha plats för ett diversifierat näringsliv med en mångfald av olika företag. Det befintliga näringslivet ges möjlighet att växa i kommunen. När företagen blir fler och växer skapas fler och olika typer av arbetstillfällen. Arbetstillfällen som möter en växande och heterogen befolknings krav och behov av försörjning.

Politiska prioriteringar och övergripande mål påverkar det lokala näringslivet. Därför behövs en kommunintern förståelse för näringslivets behov och en förståelse hos näringslivet hur kommunens långsiktiga utveckling ser ut.

De flesta företag i Huddinge skapas, växer, utvecklas och avvecklas utan att någonsin ha en kontakt med den kommunala organisationen.

Kommunen har sällan rådighet i frågor som påverkar enskilda företag. Men kommunen är viktig för att skapa förutsättningar för människor att utveckla företag.

Tillsammans med andra aktörer så påverkar kommunen det lokala företagsklimatet på olika sätt. Genom att aktivt arbeta för att göra plats för en mångfald av olika företag, i skilda storlekar och olika branscher, bidrar kommunen till ett gott företagsklimat där samhället kan hantera omvärldsförändringar och konjunktursvängningar. Huddinges nuvarande branschbalans visar att den företagsstödjande sektorn bör växa mer. Främjande av nya idéer, en funktionell integration regionalt och nationellt, samt ökad internationell tillgänglighet och synlighet är avgörande för att stärka Huddinges och regionens konkurrens- och attraktionskraft.

Detta sker genom att:

- Huddinge kommun verkar för ett mångsidigt näringsliv med branschbredd utifrån lokala förutsättningar
- Huddinge kommun underlättar för företag att delta i kommunala upphandlingar
- En väl fungerande mark- och lokalför-sörjning upprätthålls för expanderande näringar i efterfrågade lägen, framför allt i täta, tillgängliga och kunskapsintensiva miljöer
- Huddinge kommun samverkar med regionala aktörer för att stärka Huddinges attraktionskraft och bidra till södra Stockholms utveckling
- Huddinge kommun aktivt konkurrens-prövar sina verksamheter
- Huddinge kommun verkar för goda förutsättningar för utveckling och etablering av tjänsteföretag och kontors-arbetsplatser i Flemingsberg



2 Huddinge ska bidra till ett företagsklimat som främjar innovation och entreprenörskap

Huddinge ska bidra till ett företagsklimat som främjar innovation och entreprenörskap. När företagen blir fler och växer skapas fler och olika typer av arbetstillfällen. Arbetstillfällen som möter en växande och heterogen befolknings krav och behov av försörjning.

Företag startas av människor med idéer. När dessa idéer möter en efterfrågan växer företag. Kommunen kan bidra till att människor och idéer utvecklas genom att verka för samordnad innovations- och nystartsrådgivning tillsammans med olika partners. Detta kan hjälpa fler människor att utveckla idéer och ta steget att starta och driva företag. Kommunen kan också stödja olika initiativ som främjar innovation och entreprenörskap, inte minst inom utbildningssystemet – från förskola till vuxenutbildning.

Kommunens förskolor, grundskolor och gymnasieskolor utgör grunden för det livslånga lärandet. Genom att skolan har en pedagogik som främjar möjlighetstänkande och problemlösning, ges förutsättningar för en kompetensförsörjning som passar det moderna samhället.

Skolan har också en stark inriktning på entreprenörskap och stärker förmågor som är viktiga för ett innovativt näringsliv. Det är en bidragande faktor till att Huddingeborna själva skapar arbetsmöjligheter genom att starta företag. En viktig del i detta arbete är ett fungerande samarbete mellan näringsliv och skola. Ung företagsamhet (UF) ska utvecklas i kommunens skolor och Huddinge ska bibehålla sin plats som länets bästa UF-kommun. Kopplingen mellan gymnasiet, arbetsmarknaden och högskolan ska stärkas.

Vuxenutbildningen är viktig i det livslånga lärandet. Människor ska ha möjlighet att utvecklas i takt med digitaliseringen av samhället. Vi ska möjliggöra flera utbildningsanordnare, som fokuserar på det individuella lärandet och möjliggöra praktik.

En växande kommun innebär att fler privata aktörer behöver ges möjlighet att bygga och driva nya förskolor, skolor, äldreboenden och annat som finansieras med offentliga medel. Genom att erbjuda valmöjligheter inom olika områden skapas förutsättningar för nya arbetssätt och innovationer. När nya lokaler för offentligt finansierad verksamhet ska byggas ska det på ett tidigt stadium avgöras om lokalen och verksamheten ska byggas och drivas i kommunal eller privat regi så att såväl kommunens egenregi som de privata aktörerna får tydliga förutsättningar för sin planering. Huddinge strävar efter att det i alla delar av kommunen ska finnas goda möjligheter att välja såväl kommunala som fristående alternativ.

Genom kommunens strategi för samverkan mellan akademierna, näringsliv, och kommun ska samarbetet i Flemingsberg stärkas med fokus på utbildning kopplat till arbete. Kompetensförsörjningen är en av de största utmaningarna för företagen idag. Medarbetare med rätt kompetens blir allt viktigare för företagets konkurrenskraft eftersom kunskapskraven i de varor och tjänster som produceras i näringslivet ökar.

Detta sker genom att:

- Huddinge kommun bidrar till samordnad innovations- och nystartsrådgivning
- Huddinge kommun aktivt konkurrensprövar sina verksamheter
- Huddinge kommun aktivt främjar entreprenörskap i skola och utbildning
- Huddinge kommun aktivt samverkar med akademier och andra utbildningsaktörer



3 Huddinge ska skapa förutsättningar för god tillgång på arbetskraft med relevant kompetens

Huddinge ska skapa förutsättningar för god tillgång på arbetskraft med relevant kompetens. Huddinge kommun samverkar aktivt med andra aktörer – i näringslivet, på arbetsmarknaden och i civilsamhället – för att skapa förutsättningar där näringslivets behov av arbetskraft och Huddingebornas behov av sysselsättning matchas.

Företag behöver människor för att kunna utvecklas. Människor behöver arbete och sysselsättning. I ett modernt samhälle skapas en stor del av den gemensamma identiteten på jobbet. Här möter vi andra människor och kan omsätta vår kunskap och erfarenhet på ett sätt som skapar relationer, nytta, tillväxt och meningsfullhet. I ett hållbart och attraktivt samhälle möts näringslivets behov av människor med relevant kompetens och dessa människors behov av meningsfull sysselsättning och arbete utifrån individernas kompetens, lust och intresse.

En effektiv kompetensförsörjning är nyckeln som gör att alla människor kan ta tillvara sina förmågor och att företagen kan klara en global konkurrens och framtida strukturomvandling. Det finns inget som tyder på att det totalt sett kommer att saknas arbetskraft i framtiden men det förutsätter kvalitet i utbildningssystemet, bättre matchning på arbetsmarknaden och fokus på ett livslångt lärande.

Huddinges och regionens arbetsmarknad domineras av tjänstesektorn. Till 2050 kommer tjänstesektorn ytterligare att stärka sin ställning. Efterfrågan på arbetskraft beräknas öka med mer än 50 procent till 2050. En mer kunskapsintensiv- och humanintensiv tjänstemarknad, med automatise-

ring och digitalisering innebär stora förändringar för Stockholmsregionen. Behovet av välutbildad arbetskraft ökar medan antalet yrken med låga utbildningskrav minskar. Kravet på individuell kompetensutveckling ökar därmed för att matchningen på arbetsmarknaden ska fungera.

Detta sker genom att:

- Huddinge kommun aktivt stärker kopplingen mellan näringsliv, utbildning och arbetsmarknad
- Huddinge kommun – tillsammans med rätt partners – utvecklar arbetssätt för kompetensmatchning som i hög grad baseras på det lokala näringslivets och den lokala arbetsmarknadens kompetensbehov
- Huddinge kommun låter näringslivets och den lokala arbetsmarknadens kompetensbehov stå som grund för utvecklingen av arbetsplatsförlagd utbildning och praktik
- Huddinge kommun driver ett proaktivt etableringsarbete som utgår från näringslivets och den lokala arbetsmarknadens behov, liksom befolkningens behov av arbetstillfällen som matchar människors utbildning och erfarenhet



4 Huddinge ska driva en samhällsplaneringsprocess som är tydligt kopplad till näringslivets förutsättningar och behov

Huddinge ska driva en samhällsplaneringsprocess som är tydligt kopplad till näringslivets förutsättningar och behov. En funktionsblandning av bostäder, service och arbetsplatser ska eftersträvas liksom fler arbetsplatser inom tillväxtbranscher samt skapande av levande stadsmiljöer.

Näringslivet växer starkt i Huddinge och speciellt de mindre företagen visar stor tillväxt. Företagen behöver fysiskt utrymme och platser för att kunna utvecklas. Den översiktliga planeringen måste ta hänsyn till många olika saker, och behovet av ett lokalt näringsliv och en lokal arbetsmarknad är grundläggande i ett samhälles utveckling. Ett hållbart och attraktivt samhälle behöver såväl service som ett utbud av varor, tjänster och upplevelser som går i takt med en växande befolknings krav och behov. Inte minst när det gäller arbete och försörjning.

När efterfrågan och behov förändras och den fysiska planeringen behöver ta hänsyn till en växande befolknings krav och behov, då är det grundläggande att även näringslivets krav och behov av utrymme tillgodoses – nu och i framtiden.

Detta sker genom att:

- Huddinge kommun genom planering skapar förutsättningar för utveckling av verksamheter inom tjänste- och kunskapssektorn
- En väl fungerande mark- och lokal-försörjning upprätthålls för expanderande näringar i efterfrågade lägen, framför allt i täta, tillgängliga och kunskapsintensiva miljöer
- Huddinge kommun har en mark- och planberedskap för att kunna erbjuda lokaliseringsmöjligheter för verksamheter i och utanför bostadsnära miljöer
- Huddinge kommun säkerställer att näringslivets behov särskilt beaktas vid planering och utveckling av bostäder, infrastruktur och verksamheter
- Huddinge kommun verkar för att teknisk infrastruktur och digital utveckling motsvarar näringslivets och den lokala arbetsmarknadens behov
- Huddinge kommun vid planläggning alltid prövar om det är möjligt att få in verksamheter som är under-representerade i området
- Huddinge kommun aktivt verkar för att få in service och arbetsplatser i områden som domineras av bostäder



5 Huddinge ska arbeta effektivt och samordnat och i en process som är professionell och tydlig gentemot företag som har behov av kontakt med kommunen

Huddinge ska arbeta effektivt och samordnat i en process som är professionell och tydlig gentemot företag som har behov av kontakt med kommunen. Företagare och företag bemöts på ett rättssäkert, professionellt, tydligt och likvärdigt sätt. Huddinge kommun arbetar samordnat med ett helhetsperspektiv utifrån företagarens och företagets behov.

Företagare med behov av kontakt med kommunen ska – precis som alla medborgare – bemötas med rättssäkerhet, professionalitet och tydlighet. Den företagare och de företag som bemöts så kan arbeta långsiktigt och förutsägbart och kommer att skapa en god relation till kommunen. I det kommunala arbetet är det viktigt med ett helhetsperspektiv utifrån företagarens behov och samordning inom den kommunala organisationen.

Detta sker genom att:

- Huddinge kommun erbjuder en transparent, samordnad och effektiv ärendeprocess med företagarens perspektiv i fokus
- Huddinge kommun kontinuerligt utvecklar och stärker bemötande, tillgänglighet och kompetens inom sina myndighetsområden
- Huddinge kommun erbjuder mötesplatser och dialogmöjligheter till företag och organisationer för ökad kunskap, samverkan och utveckling





I ett hållbart och attraktivt samhälle är företagsklimatet viktigt. Ett gott företagsklimat förutsätter att människor, idéer och företag kan utvecklas och växa. Då krävs det plats för många olika företag i ett diversifierat näringsliv. Denna mångfald bidrar till en branschbredd där möjligheterna är goda att matcha människors behov av jobb och företagens behov av kompetens.

A woman with long brown hair, wearing a blue t-shirt and light-colored overalls, is working in a workshop. She is focused on her task, looking down at her hands. The background shows shelves with various tools and materials, and a window letting in natural light. An orange banner is overlaid on the bottom right of the image.

Genomförande av näringslivsstrategin

Tydlighet, pålitlighet och förutsägbarhet är viktigt i kommunens näringslivsfrämjande arbete

Näringslivsstrategin ska genomsyra den kommunala organisationen och vara vägledande i arbetet med alla planer som förbättrar företagsklimatet och stärker Huddinges varumärke. En övergripande handlingsplan med konkreta åtgärder formuleras årligen och godkänns av kommundirektören. Näringslivsstrategin ska vara vägledande i den årliga kommunala planerings- och uppföljningsprocessen.

Kommunen har en viktig roll för att stärka, bidra och utveckla ett gott företagsklimat genom att förstå företagarnas och det lokala näringslivets behov, inte minst genom att ha ett helhetsperspektiv i mötet med näringslivet. God infrastruktur, kvalitativ kommunal service, tillgång till mark och lokaler och ett gott samarbete mellan olika intressenter är grundläggande i kommunens roll. Tydlighet, pålitlighet och förutsägbarhet är viktigt i kommunens näringslivsfrämjande arbete, liksom förmågan att ta initiativ och helhetsansvar för utvecklingen av Huddinge, samt planer och arbetsätt som utgår ifrån – och möjliggör – innovativa arbetssätt.

Genom kommunens strategi för samverkan mellan akademierna, näringsliv, och kommun ska samarbetet i Flemingsberg stärkas med fokus på utbildning kopplat till arbete samt strategiska forskningsstråk och innovationsmiljöer. Kommunen ska vårda och utveckla sitt samarbete med näringslivet, statliga myndigheter och andra berörda aktörer. Kommunen ska bidra till att stärka Huddinges position och attraktionskraft genom fler etableringar, besök och ökad handel.

Med en växande tjänstesektor finns förutsättningar för att en allt större del av arbetsplatserna kan förläggas integrerat i centrala områden med god kollektivtrafik. I kommunens stadsutvecklings-

projekt ska etableringar av kunskapsintensiva och arbetsplatsintensiva företag främjas.

För etablering av nya företag i kunskapsbranscher är det viktigast att tillhandahålla tillgänglig och attraktiv kollektivtrafik, utbildad arbetskraft och kreativa miljöer. Kommunen behöver också en markberedskap för att kunna erbjuda alternativ mark för verksamheter som inte kan finnas i bostadsnära miljöer.

Kommunen ska utveckla metoder för att främja, stödja och tillvarata innovationer och nyföretagande. Fler och bättre testmiljöer, utveckling av inköps- och beställarroll, verksamhetsdrivna innovationsprojekt och ett systematiskt innovationsarbete är exempel på insatser som bidrar till ett utvecklat företagsklimat. Kommunen ska aktivt konkurranspröva sina verksamheter. Väl fungerande upphandlingar är ett viktigt instrument för att förvalta kommunens resurser på ett effektivt sätt. Kommunen ska se positivt på att öppna upp för fler utförare inom den kommunala sektorn. Det kan handla om att ta in nya och befintliga företag på det kommunala området men också att uppmuntra anställda att med kreativitet och goda idéer förbättra verksamheter i kommunal regi. På så sätt stimuleras företagande och kreativitet samtidigt som kommunen berikas med ett ökat utbud.

Regelkrångel och orimliga krav behöver minska för att underlätta för exempelvis småföretagare.

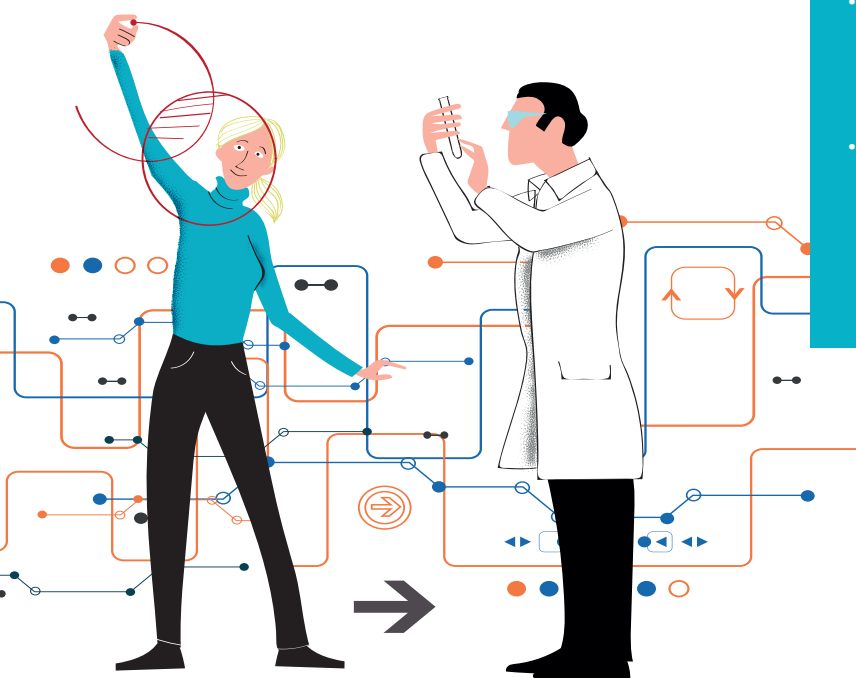


Kommunikations- och marknadsföringsarbete

För att komplettera de strategiska prioriteringarna och få ytterligare effekt av dem behöver kommunen en övergripande kraftsamling kring kommunikation och marknadsföring. Det här arbetet är en förutsättning för att bygga Huddinge starkt och attraktivt.

Kommunikations- och marknadsföringsarbetet ska fokusera på:

- Den positiva bilden av företagsklimatet i Huddinge
- Att Huddinge är en plats där människor och företag kan må bra, växa och bygga sina liv och verksamheter
- Att kontinuerligt kommunicera med näringslivet och invånarna i kommunen om den starka samhällsutveckling som påverkar det lokala näringslivet
- Att kommunen fortsätter att vårda och utveckla sitt samarbete med näringslivet, statliga myndigheter och andra berörda aktörer för att stärka varumärket Huddinge





Näringslivsstrategin i den kommunala planeringen

De övergripande målen för Huddinge kommuns utveckling anges i kommunens strategiska dokument. Näringslivsstrategin förhåller sig främst till Mål och budget (inklusive Hållbart Huddinge 2030) och kommunens översiktsplan.

Näringslivsstrategin kompletterar översiktsplanens näringslivsinriktade planering och utvecklar den strategiska inriktning kommunen bör ha för att skapa goda förutsättningar för fler arbetstillfällen.

En övergripande handlingsplan med konkreta åtgärder formuleras årligen och godkänns av kommundirektören.

Näringslivsstrategin ska vara vägledande i den årliga kommunala planerings- och uppföljningsprocessen.

Uppföljning och analys:

- För att följa upp att Huddinge utvecklas i enlighet med de strategiska prioriteringarna och riktlinjerna ska en systematisk uppföljning och analys genomföras. Denna avrapporteras årligen. Uppföljningen består av analys av fakta och indikatorer, samt återkommande dialog med människor i Huddinges näringsliv.
- Arbetsplatskvoten följs upp årsvis, liksom utvecklingen av det Nöjd kund index, NKI som tas fram årligen i Stockholm Business Alliances service-mätning. Andra indikatorer som följs upp årligen är statistik över antalet nystartade företag och konkurser samt undersökningar som återkommande mäter företagsklimatet och människors attityder till företagandet i Huddinge. Arbetsmarknadsstatistik är också viktig som underlag för uppföljningen, liksom utvecklingen av utbildningsnivån hos Huddinges befolkning.



Bilageförteckning

Bilaga 1. Fler arbetsplatser inom tjänste- och kunskapssektorn

Bilaga 2. Befintliga verksamhetsområden i Huddinge kommun

Bilaga 3. Fakta om Huddinges näringsliv

Bilaga 4. Aktörer som stärker Huddinges näringsliv

Fler arbetsplatser inom kunskaps- och tjänstesektorn (från Huddinge kommuns översiktsplan)

Inriktningen för Huddinge kommuns översiktsplan sammanfattas i fyra huvudinriktningar med ett antal delmål. Inriktningen ska läsas som en helhet.

Den första av inriktningarna är: *Fler arbetsplatser inom tillväxtbranscher samt levande stadsmiljöer*. Här är tre delmål formulerade.

- Huddinge eftersträvar ett mer levande samhälle med goda livsmiljöer genom att blanda bostäder, arbetsplatser och service samt genom att komplettera kommunens handelsområden med bostäder, upplevelser och kultur.
- Kommunen styr aktivt markanvändningen för att prioritera etablering och utveckling av företag inom tjänste- och kunskapssektorn.
- Huddinge centrum är kommunens administrativa centrum. Den primära tillväxten sker i Flemingsberg och Kungens kurva.

Översiktsplanen styr också mot uppfyllandet av Huddinge kommuns hållbarhetsmål 2030. Här finns bland annat målformuleringar om god utbildning och ett kreativt näringsliv:

- Utbildningsnivån i Huddinge ligger över snittet i länet och alla har likvärdiga möjligheter. Inriktningen på entreprenörskap bidrar till att starta företag. Huddinge år 2030 en av kommunerna med lägst arbetslöshet i landet. Tjänste- och kunskapssektorn prioriteras och fördel dras av högre utbildning och forskning.

I Huddinge kommuns översiktsplan återfinns riktlinjer för allmänna intressen. Allmänna intressen är de intressen som i princip angår alla i kommunen eller regionen. En av dessa riktlinjer är Fler arbetsplatser inom kunskaps- och tjänstesektorn, och följande text är ett utdrag ur översiktsplanen (sid 19-21).

Fler arbetsplatser inom kunskaps- och tjänstesektorn

Tillväxten i Stockholms län och därmed Huddinge är en nationell angelägenhet eftersom en stor andel av Sveriges BNP skapas i regionen. Likväl finns en regional obalans när det gäller arbetstillfällen i länet, där majoriteten av dessa finns i Stockholm stad eller i norrort. Huddinge kommun ska bidra till att jämna ut denna obalans genom att skapa förutsättningar för mellan 13 000 och 25 000 nya arbetstillfällen beroende på hur hög befolkningstillväxten blir. Då

uppnås en kvot där antalet arbetstillfällen i relation till antalet förvärvsarbetande Huddingebor blir 1,0, det vill säga för varje förvärvsarbetande existerar ett arbetstillfälle inom kommunen. År 2012 var kvoten 0,89 arbetstillfällen per förvärvsarbetande i Huddinge kommun. Antalet tillkommande arbetstillfällen baseras på översiktsplanens befolkningsprognos, siffran kan bli såväl högre som lägre beroende på hur fort kommunen växer.

Sedan i mitten av 1990-talet har tjänstesektorn varit en av de mest expansiva branscherna i Huddinge. Tjänsteföretagen, särskilt de kunskapsintensiva, har höga krav på sin lokalisering och vill etablera sig i funktionsblandade stadsmiljöer, så kallade kreativa miljöer, och med närhet till spårbunden kollektivtrafik. Av marknadsskäl är kontorsetableringar i närtid främst aktuellt i Huddinge centrum och Flemingsberg. Kungens kurvas förutsättningar för kunskapsintensivt näringsliv kommer att stärkas över tid genom Spårväg syd. I Kungens kurva är det utvecklingen inom handel och upplevelser som kan driva tillväxten i området de närmaste åren men området bör även på lång sikt kompletteras med andra verksamheter och bostäder.

Huddinge centrum utvecklas genom en förtätning med fokus på framförallt kontor och bostäder. Flemingsberg har störst potential gällande kunskapsintensivt näringsliv, tack vare ett stort utrymme för tillväxt och en närhet till högre utbildning och Karolinska universitetssjukhuset. En förutsättning för en sådan utveckling är att mer service, handel och restauranger etableras i området.

Ett diversifierat näringsliv

Även om majoriteten av de framtida arbetsplatserna kommer att finnas inom tjänste- och kunskapssektorn, är detta inte de enda branscherna som växer, vilket är positivt då det lokala näringslivet blir mindre sårbart och konjunkturkänsligt vid en mångfald av olika arbetsplatser. Sysselsättningsgraden och arbetslösheten i kommunen påverkas också positivt, då olika typer av arbetstillfällen behövs till kommunens relativt heterogena befolkning. Handeln blir särskilt viktig eftersom branschen anställer många personer med svag eller ingen förankring på arbetsmarknaden, såsom ungdomar. Det betyder att det är viktigt med en fortsatt positiv handelsutveckling i Kungens kurva och framförallt utvecklingen av lokala centrum. Handel ska i enlighet med

kommunens Handelspolicy i första hand tillkomma genom förtätning och komplettering i områden där infrastruktur och kommunal service redan finns utbyggd så att behovet av resor minimeras. En funktionsblandning där service och handel är en central del, höjer attraktiviteten för bostadsområden och framförallt för tjänstesektorn. Det är därför viktigt med en utveckling som främjar arbetsplatser av olika typer i kombination med bostäder.

Kraften i småföretag

Många av företagen i Huddinge har färre än fem anställda och det företagstätaste området i kommunen sträcker sig över Segeltorp-Snättringe-Stuvsta. De mindre företagen kommer även fortsättningsvis att vara dominerande i kommunen, vilket betyder att det krävs strategier för att ta tillvara på denna resurs. Längs de framtida kollektivtrafikstråken (se stamnätet på markanvändningskartan) eftersträvas en förtätning med bostäder och verksamhetslokaler. Utöver lokal handel kan det vara tjänsteföretag såsom olika typer av konsulter eller serviceverksamheter som rymms i dessa verksamhetslokaler. Cirka 700 nya företag startas årligen i Huddinge kommun. Det är en viktig utveckling som kommunen stöttar genom olika insatser.

Vikten av utbildning

En förutsättning för ett växande näringsliv är en fungerande kompetensförsörjning och brist på lämplig arbetskraft är ett av de största hindren för företag som vill växa. Huddinge har mycket goda förutsättningar att hantera framtidens kompetensbehov utifrån att det redan idag finns tre lärosäten i form av Södertörns högskola, Karolinska Institutet och Kungliga Tekniska Högskolan på plats i Flemingsberg. Ungefär 16 000 studenter går på något av dessa lärosäten i Flemingsberg och det finns förutsättningar att utöka antalet platser markant. Studentbostäder är också en viktig fråga för att säkra kompetensförsörjningen. I Flemingsberg finns det planer på ett stort antal studentbostäder men även på andra platser i kommunen rymms med fördel ytterligare studentbostäder.

Den högre utbildningen är viktig, särskilt för tjänste- och kunskapssektorn som förväntas öka i betydelse, men en förutsättning för näringslivet som helhet är att grund- och gymnasieskola fungerar bra, men även vuxenutbildning. Kommunen behöver fortsätta att arbeta med samtliga delar av utbildningsväsendet från förskola till högskola. Cirka 44 procent av Huddinges gymnasieungdomar går vidare till högre studier tre år efter avslutad gymnasieutbildning (2013), vilket är

högre än riksgenomsnittet men på sikt behöver nivån stiga ännu mer för att möta näringslivets kompetensbehov. I översiktsplanen pekas platser ut för kommunal service vilket inkluderar skolor, med syftet att kunna utbilda en växande befolkning och skapa en effektiv kompetensförsörjning.

Befintliga verksamhetsområden

I Huddinge kommun finns flera renodlade verksamhetsområden med olika karaktär. Riktlinjer för utvecklingen av respektive verksamhetsområde är under utarbetande och kommer att ta hänsyn till varje områdes unika förutsättningar. Dessa riktlinjer ska vara en utgångspunkt för den närmare planeringen för respektive område. Fem områden: Länna Norra, Gräsvreten, Gladö, Flemingsbergs södra och Vårdkasen planeras även på lång sikt kvarstå och utvecklas som renodlade verksamhetsområden som även kan rymma industriverksamhet i olika omfattning. Dessa fem områden kommer dessutom att utökas med totalt 50 ha för att möjliggöra för tillväxt inom branscher främst kopplade till industri och byggnadsverksamhet. Samtidigt pågår en omvandling i Storängens verksamhetsområde i syfte att skapa ett blandat område med högre markutnyttjande än idag. I samrådsförslaget till fördjupad översiktsplan för Flemingsberg anges att det är eftersträvaransvärt med bostäder och en stadslig miljö utan störande verksamheter i Flemingsbergsdalens verksamhetsområde.

Kommunen ser positivt på en framtida omvandling av Trångsunds industriområde men kommer inte driva frågan aktivt utan en eventuell framtida omvandling ska ske på fastighetsägarnas initiativ. Markanvändningen i nuvarande Segeltorps industriområde styrs av hur fastighetsägarna önskar utveckla sina fastigheter i kombination med att det ska vara förenligt med bostäderna i närheten av området. Även vid en total omvandling av Storängen och Flemingsbergsdalens verksamhetsområde, är tillkomsten av mark för störande verksamheter större än den omvandlade ytan.

Befintliga verksamhetsområden i Huddinge kommun



Nordvästra Huddinge

1. Segeltorps industriområde

Inriktning idag: Lättare industri, hantverksföretag, livsmedelstillverkning.

Framtiden (enligt översiktsplan): Eventuellt omvandling för bostäder, med närhet till planerade Spårväg syd.

2. Segeltorp C

Inriktning idag: Lokalt stadsdelscentrum med viss närservice, gym m.m.

Framtiden (enligt översiktsplan): Förstärkning av lokalt stadsdelscentrum med ytterligare handel och närservice.

3. Kungens kurva

Inriktning idag: Utpekad regional stadskärna. Handelsområde av extern karaktär.

Framtiden (enligt översiktsplan): Förstärkning av stadsmässiga kvaliteter. Komplettering till handelsområdet med bostäder, upplevelser samt Spårväg syd. Kontor, men kräver förbättrad kollektivtrafik.

4. Lindvreten

Inriktning idag: Lättare industri, logistik, verkstadsföretag, gymnasium, viss andel kontor, hotell.

Framtiden (enligt översiktsplan): Transportföretag och utbildning inom transport.

5. Vårby gård

Inriktning idag: Lokalt stadsdelscentrum med närservice och handel.

Framtiden (enligt översiktsplan): Stärka centrumfunktioner med service och handel.

6. Vårby Haga/Masmo

Inriktning idag: Viss handel, kontor, vårdcentral.

Framtiden (enligt översiktsplan): Komplettera med ytterligare närservice och livsmedel.

Sydvästra Huddinge

7. Vårdkasen

Inriktning idag: Hantverkare, verkstäder, grossist-handel, lager.

Framtiden (enligt översiktsplan): Ny detaljplan antagen med utveckling som ovan. Alternativ mark har blivit avsatt i området för Storängens företag från de inledande kvarteren.

8. Glömstadalen/Loviseberg

Inriktning idag: Oexploaterad mark.

Framtiden (enligt översiktsplan): Utvecklingen är beroende av om Tvärförbindelse Södertörn kommer att förläggas i ytläge eller i tunnel. Vid ytläge finns möjlighet för ytterligare mark att avsättas för verksamheter, vid ett tunnälläge kan mark istället bli mer aktuell för framförallt bostäder. I anslutning till stationslägen för Spårväg syd kan viss närservice och handel lokaliseras.

9. Flemingsbergs industriområde

Område med blandverksamheter och utvecklingspotential

Inriktning idag: Lättare industri, livsmedelstillverkning, lager, tjänsteföretag, skola, viss handel.

Framtiden (enligt översiktsplan): Omvandlingsområde för bostäder, handel, service och upplevelser.

10. Flemingsberg södra

Inriktning idag: Oexploaterat

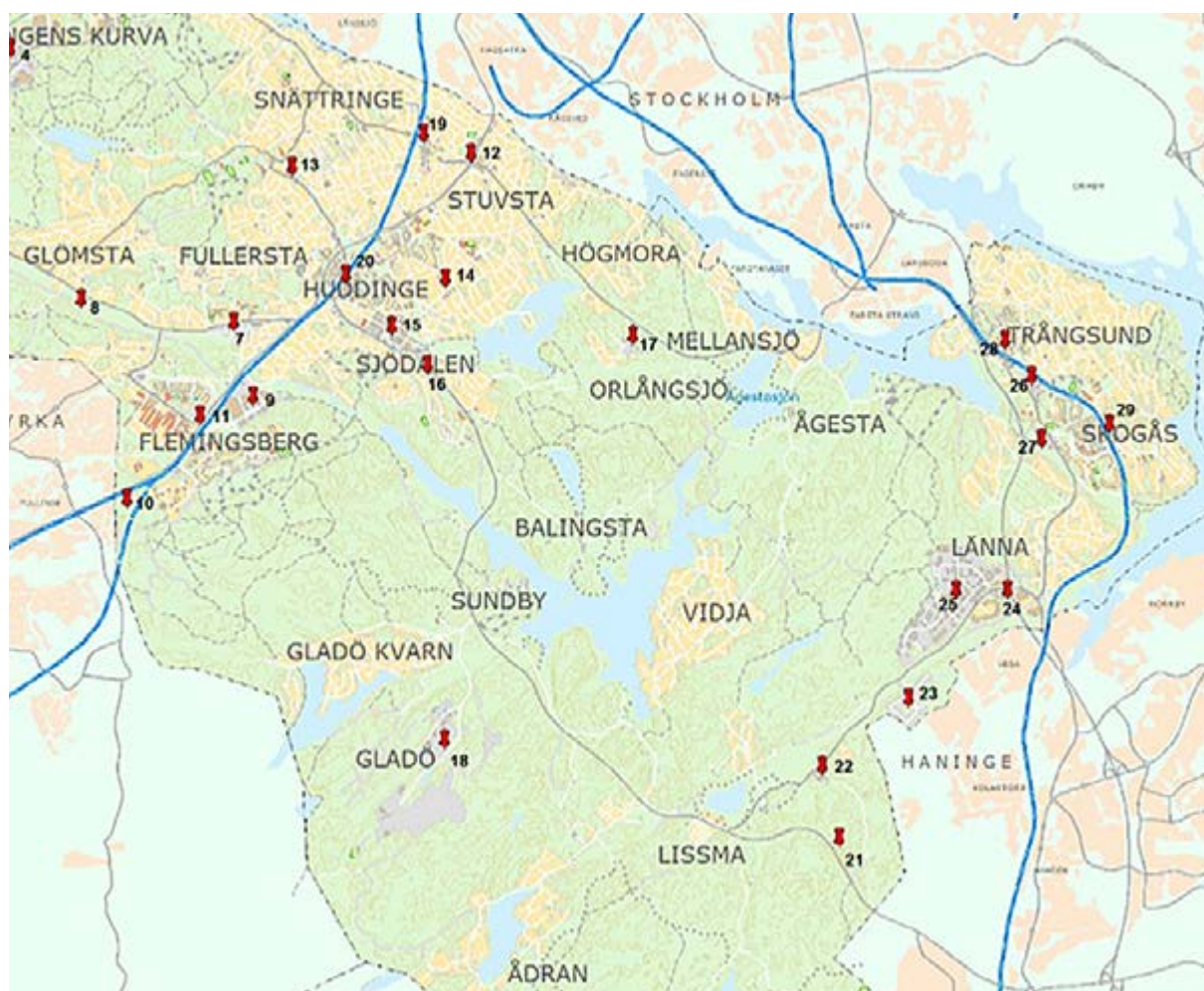
Framtiden (enligt översiktsplan): Område för lättare industri och möjlig inriktning mot life science och medicinsk teknik.

11. Flemingsberg C

Inriktning idag: Utpekad regional stadskärna.

Mycket offentliga verksamheter inom vård, utbildning och rättsväsende såsom Huddinge sjukhus, Södertörns högskola, Södertörns tingsrätt med flera, samt viss handel och service.

Framtiden (enligt översiktsplan): Urban regional stadskärna. Mer kommersiella verksamheter inom handel, kontor, service, mötesplatser och kultur samt fortsatt utveckling inom forskning, kunskapsintensivt näringsliv och offentliga verksamheter och komplettering av bostäder.



Mellersta Huddinge

12. Stuvstakorset (Huddingevägen)

Inriktning idag: Drivmedelsstationer, handel, livsmedel, service, hantverksföretag.

Framtiden (enligt översiktsplan): Som ovan.

13. Ävägen

Inriktning idag: Lättare industri, hantverksföretag.

Framtiden (enligt översiktsplan): Eventuellt omvandling för bostäder.

14. Kvarnbergsvägen

Inriktning idag: Lättare industri, hantverksföretag.

Framtiden (enligt översiktsplan): Eventuellt omvandling för bostäder.

15. Storängen

Inriktning idag: Industri, lager, hantverk, kontor, tjänsteföretag, viss handel.

Framtiden (enligt översiktsplan): Omvandlat till bostäder, service och viss handel integrerat i bostadsområdet.

16. Lännavägen

Inriktning idag: Verkstäder, tjänsteföretag.

Framtiden (enligt översiktsplan): Eventuellt omvandling för bostäder.

17. Hammardal

Inriktning idag: Lättare industri, hantverk, lager.

Framtiden (enligt översiktsplan): Som ovan.

Östra Huddinge

23. Gräsvreten

Inriktning idag: Upplagsområde med småföretag inom hantverk, lager och lättare industri.

Framtiden (enligt översiktsplan): Området ska utökas och uppgraderas till traditionellt industriområde.

24. Länna gård + kvarteret Trucken

Inriktning idag: Externhandel.

Framtiden (enligt översiktsplan): Fortsatt externhandel med viss utökning av handel.

25. Länna industriområde

Inriktning idag: Lättare industri, hantverk, lager, tjänsteföretag, viss handel.

Framtiden (enligt översiktsplan): Som ovan samt utökning ca 20 ha med liknande inriktning.

26. Vretens industriområde

Inriktning idag: Lättare industri, lager, hantverk, verkstäder.

18. Gladö industriområde

Inriktning idag: Tyngre industri, deponiverksamhet.

Framtiden (enligt översiktsplan): Området planeras för utökning med samma inriktning som idag.

19. Stuvsta C

Inriktning idag: Lokalt stadsdelscentrum med handel och närservice och livsmedel.

Framtiden (enligt översiktsplan): Förstärkning av lokalt stadsdelscentrum med ytterligare handel och närservice.

20. Huddinge C

Inriktning idag: Stadsdelscentrum och Huddinges administrativa centrum. Handel och närservice.

Framtiden (enligt översiktsplan): Stärka stadsdelscentrumkaraktären. Utveckla med mer service och bostäder.

21. Haningeleden

Inriktning idag: Naturmark intill leden.

Framtiden (enligt översiktsplan): Eventuell verksamhetsmark intill leden utreds.

22. Lissmavägen

Inriktning idag: Grossisthandel, lätt industri.

Framtiden (enligt översiktsplan): Som idag.

Framtiden (enligt översiktsplan): Eventuellt omvandlingsområde till bostäder med hänvisning till närhet till Trångsund C och god kollektivtrafik.

27. Skogås entré

Inriktning idag: Huvudsakligen oexploaterat.

Framtiden (enligt översiktsplan): Område med potential för lätt industri, hantverk, lager, eventuell viss livsmedelshandel och drivmedel.

28. Trångsund C

Inriktning idag: Lokalt stadsdelscentrum.

Handel och service.

Framtiden (enligt översiktsplan): Utveckling enligt ovan. Stärka centrumfunktioner.

29. Skogås C

Inriktning idag: Lokalt stadsdelscentrum.

Handel och service.

Framtiden (enligt översiktsplan): Utveckling enligt ovan. Stärka centrumfunktioner.

Bilaga 3

Fakta om Huddinges näringsliv, januari 2018

I den här bilagan finns sammanställda fakta om Huddinges näringsliv.

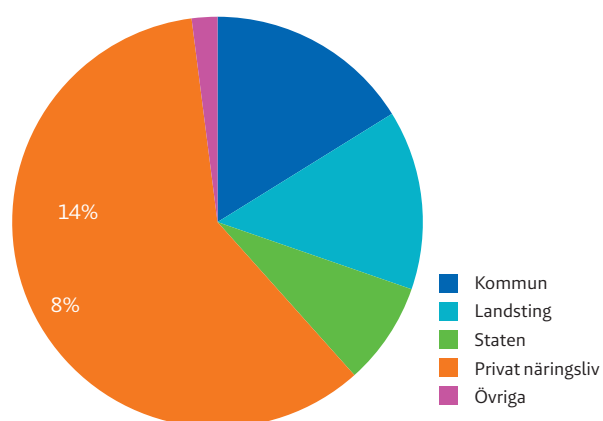
Arbetsstillfällena i Huddinge

Arbetsstillfällena: 45 084

Fördelat enligt följande:

Kommun	7 399
Landsting	6 262
Statliga förvaltningar och affärsverk	3 812
Näringslivet	26 841
Övriga organisationer och offentliga institutioner	830

Andel av arbetsstillfällena i Huddinge



Största offentliga arbetsgivarna:

1. Karolinska universitetssjukhuset i Huddinge
2. Huddinge kommun
3. Södertörns högskola
4. Södertörns tingsrätt
5. Södertörns polisen
6. Åklagarmyndigheten
7. Karolinska Institutet
8. Kungliga Tekniska Högskolan, KTH

Största privata arbetsgivarna:

1. PostNord
2. IKEA
3. Spendrups
4. Huga
5. Pysslingen förskolor och skolor
6. Delicato Bakverk AB
7. City Gross
8. Tamro
9. Scania
10. Siemens

Befintligt näringsliv och sysselsättningen i Huddinge kommun

Huddinges näringsliv har totalt sett de senaste 3 åren vuxit med 14 procent i antal anställda och 39 procent i antal företag. De klart största branscherna, vad gäller antalet anställda, utmärks av **Detaljhandel** med närmare 4 500 anställda följt av **Bygg** med lite drygt 4 000 anställda. Därefter följer **Logistik** och **Partihandel** med cirka 2 000 vardera.

Huddinge har den största företagstillväxten och den näst högsta jobbtillväxten av jämförbara kommuner i landet. Jobbtillväxten har skett i de två minsta storleksklasserna med 0-50 anställda. Företag med 51-100 anställda har haft svag tillväxt i antal anställda.

De branscher i Huddinge där det skapats flest nya arbetstillfällen de senaste 5 åren är inom **Bygg** (cirka 650), **Logistik** (cirka 475), **Hälso/Sjukvård** (cirka 450), **Företagsservice** (cirka 400) och **Detaljhandel** (cirka 300). **FoU** har förlorat flest arbetstillfällen (drygt 100). Nystartade företag har genererat nya jobb främst inom Bygg, Detaljhandel och Företagstjänster.

De branscher som, i relativa procenttal, ökat mest i fråga om anställda finns inom **Utbildning** (förträdesvis förskolor o friskolor), **Hälso/Sjukvård** (förträdesvis LOV inom personlig assistans/hemtjänst), **Företagsservice** samt **Logistik**. Motsvarande relativa procenttal för företag som ökat mest är i branscherna **Utbildning**, **Hälso/Sjukvård**, **Besöksnäring**, **Bygg** och **Företagstjänster**. De flesta branscher växer med bra konkurrenskraft med undantag av livsmedelsindustrin. Ytterligare potential för att växa i antal anställda bedöms finnas inom **Företagsstödjande sektor** (företagsservice och företagstjänster). Totalt sett är de flesta branscher för nystartade företag mycket lönsamma.

Huddinge kommun är den näst största kommunen i huvudstadsregionen sett till befolkning och prognoserna visar att Huddinge år 2030 kommer att ha mellan 120 000 och 150 000 invånare¹. Fler människor i kommunen ger förutsättningar för fler branscher och företag, och även ett bättre underlag för kompetensförsörjning för företagen. Storleken på arbetsmarknaden är en viktig faktor för kommunens utvecklingspotential då storleken i sig medför en mångfald av branscher. En större arbetsmarknad gör matchningen mellan arbetsgivare och arbetskraft mer effektiv och näringslivet mindre sårbart för konjunkturen.² Arbetstillfällena i näringslivet i Huddinge är fördelade på flera branscher likväl som tillväxten på antal anställda, vilket är två styrkor i

kommunen. De flesta stora branscher i kommunen har god konkurrenskraft. Därutöver skapar ett starkt nyföretagande stort värde och sysselsättning. Det finns en potential i tjänstenäringen i Huddinge, både de som skapar enklare jobb och de som skapar kunskapsintensiva tjänster såsom företagsstödjande tjänsteföretag.³ Det är därför viktigt att Huddinge kan erbjuda olika typer av arbeten för att spegla den demografiska mångfalden.

Offentlig sektor Huddinge

I offentlig sektor ingår de anställda som har staten, landstingen eller kommunerna som arbetsgivare. Offentlig sektor är mindre känslig för konjunktursvängningar men finansieras av skattemedel och styrs av politiska beslut och genererar således inte några direkta skatteintäkter. Under de kommande åren kommer många nya arbetstillfällen att tillkomma inom offentlig sektor i Huddinge kopplat till det stora antalet bostäder som planeras och ytterligare behov av offentlig service som då skapas. Det ställer krav på, och skapar underlag för, förskolor, skolor, äldreboenden och annan offentlig verksamhet.

Branscher med utvecklingspotential i Huddinge

Tjänsteföretag

Alla typer av tjänsteföretag, såväl kunskapsintensiva som serviceinriktade inom såväl kommersiella som offentliga verksamheter.

Lättare industri/hantverk⁴

Byggbranschen växer, cirka 85-90 procent av dagens bostadsbyggande sker med hjälp av underentreprenörer.

Handel och distribution

Som en del av en växande konsumtionsregion finns potential för utveckling av handeln i bland annat Kungens kurva och olika stadsdelscentra samt ökad e-handel inklusive tillhörande distribution.

Kulturella näringar

Stor utvecklingspotential för attraktiva mötesplatser och kreativa branscher.

Besöksnäring

Kopplat till visionen att vara en av de tre främsta kommunerna i länet att besöka.

1 Trafikstrategin.

2 Sveriges nya geografi. Arena för tillväxt och Sweco. 2016.

3 Bismode 2011-2016, analys 2017/12.

4 Näringslivsutveckling i Huddinge. Ramböll. December 2010.

Aktörer som stärker Huddinges företagsklimat

I utställningsförslaget till Regional utvecklingsplan för Stockholmsregionen, RUFS 2050 konstateras att:

”Banbrytande affärsidéer kan ofta härledas till enstaka framgångsrika individer eller nätverk av individer. Det fokus som tidigare har funnits på kunskapssatsningar – forskning, utveckling och utbildning – har kompletterats med insikten att någon måste omvandla kunskapen till samhällsnytta. Det är viktigt att förstå de betingelser som driver entreprenören. Det är sällan olika stöd- eller främjandeinsatser. Däremot vittnar många entreprenörer om en känsla av att kunna förverkliga något som baseras på en idé, eller att lösa ett problem. En region som välkomnar framgång samt tillåter experimenterande och även misslyckande har en konkurrensfördel.”

Den enskilt viktigaste aktören för att skapa ett gott företagsklimat är företagaren, entreprenören, innovatören. Många andra aktörer har avgörande roller för att Huddinges långsiktiga mål ska kunna uppnås. Nämnder, förvaltningar och bolag inom den kommunala organisationen har direkt utpekade ansvarsområden medan andra kan bidra genom egna initiativ och åtgärder. Näringslivets intresseorganisationer, aktörer inom innovationssystemet, riskkapitalister, mark- och fastighetsägare och många andra. Ingen enskild aktör har rådighet över alla de beslut och åtgärder som krävs; i många fall är det avgörande att aktörerna samverkar och söker helhetsperspektiv. Ett starkt gemensamt ansvarstagande är avgörande.

Förutsättningarna påverkas även av beslut som fattas på nationell och internationell nivå. Det gäller inte minst utformningen av skatter och andra styrmedel som direkt eller indirekt påverkar individer, företag och organisationer i regionen. Tydliga och förutsägbara politiska beslut på övergripande nivå är viktigt för näringslivets och olika aktörers långsiktiga utveckling.

Listan i den här bilagan är inte heltäckande, utan identifierar några nyckelaktörer. En mer fullständig aktörskarta kommer att arbetas fram.

Näringslivsorganisationer på lokal, regional och nationell nivå

Företagarna

Företagarna är Sveriges största företagarorganisation. Organisationens medlemmar är företagare som äger sina egna företag eller som stöttar Företagarnas arbete. Lokalt verkar Företagarna för att skapa ett starkt nätverk bland Huddinges företagare.

Stockholms handelskammare

Stockholms Handelskammare är en medlemsorganisation som belyser regionens största utmaningar och identifierar lösningar för att stärka tillväxten och regionens attraktivitet.

Svenskt näringsliv

Svenskt Näringsliv företräder närmare 60 000 små, medelstora och stora företag. Dessa är organiserade i 50 bransch- och arbetsgivarförbund.

Investering, finansiering, etablering och attraktionskraft

Arena Huddinge

Arena Huddinge är ett forum för kunskapsutbyte och dialog mellan Huddinge kommun och näringslivet, i syfte att stimulera samarbete och utveckling av gemensamma intressen. Arena Huddinge grundades 2005 som ett samarbete mellan näringslivet och kommunen.

Stockholm Business Alliance, SBA

Stockholm Business Alliance (SBA) är ett partnerskap mellan 55 kommuner i åtta län där fokus ligger på att attrahera utländska investeringar till regionen.

Lokala företagarföreningar

Kungens Kurva Skärholmen Fastighetsägare Ekonomisk förening

Föreningen är en sammanslutning av fastighetsägare i Kungens Kurva, Skärholmen och dess geografiska närhet. Föreningen företräder, tillvaratar och driver medlemmarnas intressen avseende utvecklingen och marknadsföringen av området Kungens Kurva Skärholmen och dess geografiska närhet som Skandinaviens största och mest attraktiva handelsplats och shoppingplats.

Företagarföreningen Kungens Kurva

Företagarföreningen Kungens Kurva har som mål att utveckla varumärket Kungens Kurva. Syftet är att skapa en gemensam identitet i området som ska främja en långsiktig utveckling av handel och upplevelser.

Länna företagarförening

Länna företagarförening består av företag som är verksamma i Länna.

Huddinge Business Club

Huddinge Business Club är en mötesplats för affärsmöjligheter.

Innovations-, entreprenörs- och näringslivsfrämjande

NyföretagarCentrum

NyföretagarCentrum ger människor som funderar på att starta eget företag – eller redan har startat – kostnadsfri rådgivning. NyföretagarCentrum arbetar sedan 1985 för ökat entreprenörskap och fler livskraftiga företag i Sverige.

Flemingsberg Science

Stiftelsen Flemingsberg Science skapar samverkan för forskning och innovation i Flemingsberg. Vi identifierar värdeskapande samverkansmöjligheter i skärningspunkten mellan akademi, näringsliv och samhälle, och går i bräschen för utvecklingen av dessa. Bakom stiftelsen finns Stockholms läns landsting, Huddinge kommun, Botkyrka kommun, Karolinska Institutet, Kungliga Tekniska högskolan (KTH), Södertörns högskola och Röda Korsets Högskola.

Karolinska Institutet Science Park

Karolinska Institutet Science Park ska, som en del av Karolinska Institutets innovationssystem, nyttiggöra forskningsresultat inom life science, genom att skapa en affärsutvecklande miljö av högsta internationella kvalitet för tillväxt av nystartade och etablerade företag och utgör därmed ett stöd för hälso- och sjukvårdens utveckling.

Drivhuset (Campus Flemingsberg)

Drivhuset hjälper nya entreprenörer att starta och driva företag eller på andra sätt förverkliga sina idéer. Genom att erbjuda vägledning, utbildning och en kreativ kontorsmiljö skapar vi framtidens företag och fler entreprenöriella individer.

Strategiska och politiska samarbeten

Södertörns kommunerna

Syftet med samverkan mellan de åtta Södertörns kommunerna är att stärka den kommunala och regionala utvecklingen. Det politiska samarbetet formaliserade år 2010. Samarbete sker inom flera områden, bland annat regional planering, näringslivsfrågor, energi, miljö, utbildning och arbetsmarknad.

